

Monteringsanvisning.

ORSY Mobil indretning af varebiler.



Før indretningen monteres i varebilen, skal denne anvisning læses grundigt igennem. Der ydes ingen garanti ved skader, der er opstået p.g.a. u hensigtsmæssig/usagkyndig montering!

Gennemgå leveringen før påbegyndelse af arbejdet m.h.t. fuldstændighed samt eventuelle transportskader. Vær opmærksom på transportørens reklamationsfrist.

(udgave april 2007).

Forord

Vi ønsker jer tillykke med den nye ORSY Mobil køretøjsindretning. Indretningen er crash-testet iflg. ECE R17 og afprøvet efter redskabssikkerhedslovgivningen (GS). Denne anvisning er affattet på dette grundlag. Vore retningslinier i forbindelse med brug og montering bedes overholdt.

Principielt anbefaler vi, at køretøjsindretningen indbygges af en autoriseret person indenfor fagområdet. Bed jeres ORSYmobil-salgskonsulent oplyse, hvilken ORSYmobil indbygningspartner, der har med dette at gøre.

Dette er en generel anvisning, der skal tjene som en hjælp ved monteringen og daglig brug af jeres køretøjsindretning. Vi ønsker jer god fornøjelse med jeres nye ORSY Mobil køretøjsindretning.

Kontroller venligst straks efter modtagelsen at leveringen er komplet og ubeskadiget.

Sikkerhedshenvisninger

Ved indbygning og brug af en ORSYmobil køretøjsindretning skal følgende sikkerhedsregler overholdes:

Reglerne om forebyggelse af uheld skal overholdes:

- * Værktøj
- * Tilslutningskabel og arbejdspladsen skal undersøges for truende fare for liv og lemmer og i givet fald skal disse fjernes.

Opbygning og montering:

- * Indretningsbestanddelene opbygges og skrues sammen, således at sikkerhedskravene overholdes. Hold køretøjets tyngdepunkt nede. Monter tunge dele nede, lette dele oppe. Lasten skal fordeles jævnt i køretøjet.
- * Køretøjsindretningen fastgøres med køretøjet på sidevæggen og på gulvet.
- * Fastgørelsespunkterne kontrolleres regelmæssigt.

Sikring af ladning:

- * Løse dele i køretøjet skal altid sikres. Dertil egnede elementer fås hos Würth. Din ORSYmobil-salgskonsulent rådgiver gerne herom.

Vægt:

- * Vær opmærksom på henholdsvis den tilladte bruttovægt (indregistreringsattesten) og nyttelasten for Deres køretøj (indregistreringsattesten). Ligeledes må det tilladte akseltryk (indregistreringsattesten) ikke overskrides.

Henvisning:

- * Dele, der monteres i bilen, gælder ifølge retspraksis som last. Komponenter til varebilindretning, undtagen fast installerede artikler som ventilation og udluftning eller elektrisk inventar, gælder altså som last, når de ifølge den foreliggende monteringsanvisning forbindes med køretøjet. Hertil regnes for eksempel også tagbagagebærere.

Montering af indretningen.

1. Montering af bilindretningen

Bilindretningen sammensættes i køretøjet svarende til CAD-tegningen fra jeres ORSYmobil-sælger. Komponenterne skrues indbyrdes sammen gennem de forborede huller. Der skrues i alle 4 hjørner for at sikre maksimal styrke. Hertil skal de medfølgende befæstigelsessæt anvendes fuldstændigt. Ved sammenskrining af skuffe- og kuffertmoduler SKAL DE UDTRÆKKELIGE DELE TAGES UD. (KUNSTSTOFDELE ER IKKE MONTERET VED LEVERING.)

Bemærk: Skufferne sættes igen tilbage i skabene i den samme orden, som de blev taget ud.

1.1 Skuffemodul.

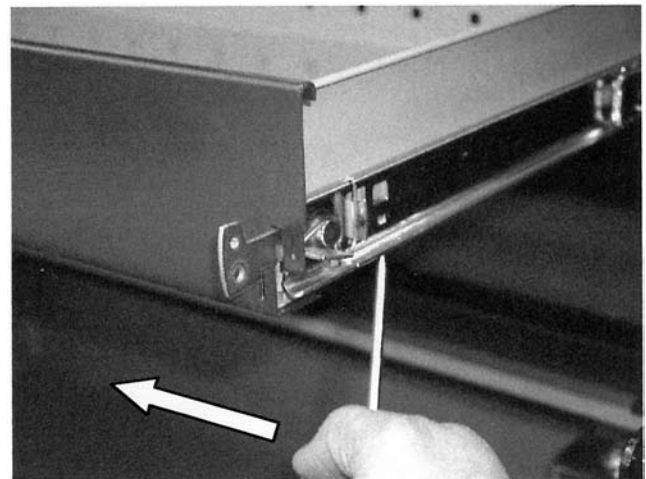
Før montering af skuffemodul fjernes skufferne. Tryk skuffeutrækket i venstre og højre side opad og træk skuffen helt ud.

1.2. demontering af skuffe

Ved ophængen trykkes en skrue-trækker ind mellem udtrækskinnen og kassen. Pas på ikke at beskadige lakeringen.

Ved at trykke skrue-trækkeren i retning af reolen, løftes skuffen fri (se billede 1.2)

Dette gentages ved de øvrige bajonetfatninger og kassen kan fjernes.



Billede 1.2

1.3. demontering af skuffeutdræk

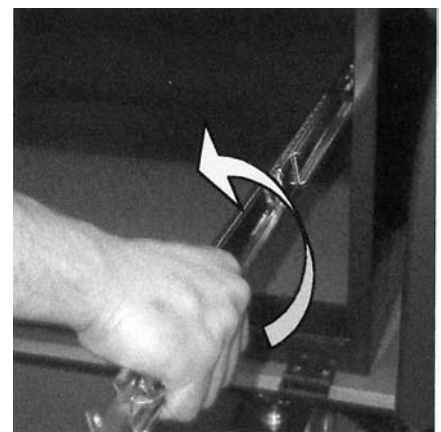
Skuffeutdræk skal demonteres hvis man vil ændre afstanden mellem skuffer eller kufferter.

Tag fat med én hånd i udtrækket (pas på skarpe kanter) og drej dette forsigtigt udaf, (se billede 1.2)

Nu kan udtrækket trykkes ud af den forreste forankring.

1.4.

Udtrækkes demonteres nu med et kort kraftigt ryk.



Billede 1.2

Placering i bilen.

Køretøjsindretningen stilles med en afstand på op til ca. 5mm fra køretøjets væg.

Når indretningen er placeret på den ønskede plads, skal bore-hullerne til fastgørelse af bund/gulv og side laves.

2 Fastgørelse til køretøjets bund/gulv.

Indretningen kan befæstes i bunden på 2 måder, enten gennem bilens bund (pkt. 2.1) eller som "svømmende montage" (pkt. 2.2) hvor der kun befæstes i den ilagte bundplade.

2.1. Montering gennem bilens bund.

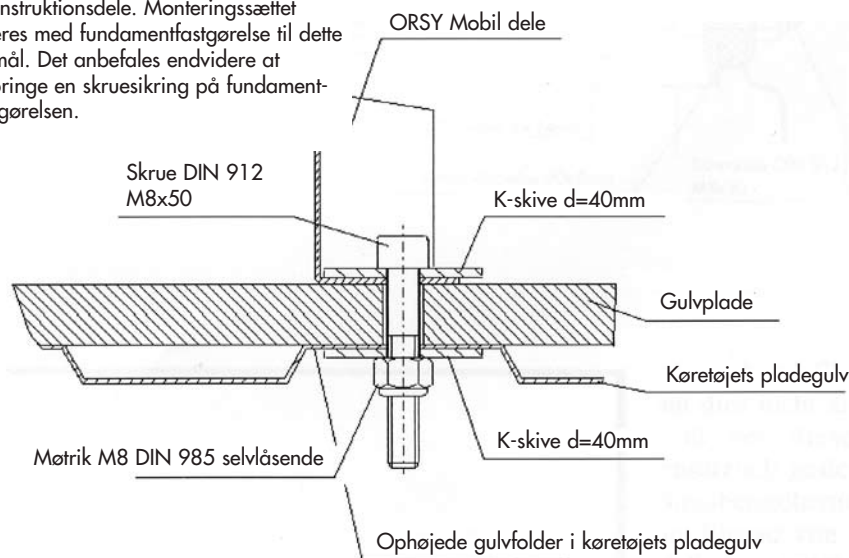
Fastgør først indretningen på gulvet/bunden svarende til skitse A. Det påkrævede befæstigelsesmateriale medfølger til enhver undervogn.

Før boring skal det sikres, at borhullerne er tilgængelige udefra, at der er tilstrækkelig flade til karosseriskiverne og frem for alt, at der ikke er bærende rammer (chassis), der kan beskadiges.

Udvælg køretøjets ophøjede gulvfoldninger til fastgørelsespunkterne for at få en tilsvarende understøtningsflade til forskruningen.

Skitse A: Besfæstelse af ORSY Mobil indretning

I forbindelse med skabe og fundamenter skal der altid placeres 4 fastgørelser /konstruktionsdele. Monteringssættet leveres med fundamentfastgørelse til dette formål. Det anbefales endvidere at anbringe en skruesikring på fundamentfastgørelsen.



2.2. Montering gennem den ilagte bundplade, "svømmende montage".

VIGTIGT:

En "svømmende montage" som her beskrevet, er testet gennem et slæde-forsøg hos DEKRA tyskland med en kraft på 25 G.

Vi garanterer kun for en sådan montage, hvis følgende betingelser er overholdt fuldstændigt:

1. Bundpladen må ikke monteres med bilens bund, men skal ligge løst ovenpå denne. Dette er vigtigt fordi kræfterne ved et frontalsammenstød bedre fordeles over hele fladen, istedet for at være koncentreret på et antal befæstelsespunkter.
2. Hvert indretningsmodul befæstes til bilens væg med mindst 2 sidebeslag (1 i hver ende). Ved indretninger over 1200 mm højde skal der bruges 4 sidebeslag (2 i hver ende). Disse fordeles så symmetrisk som muligt på modulets højde.

Montage:

1. Bundpladen placeres i bilen,



2. Indretningen samles på forhånd og placeres på bundpladen hvor den skal stå.

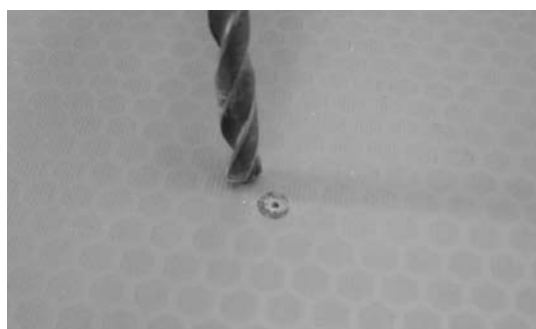
3. Marker på bundpladen hvor der skal bores.



4. Bundpladen tages ud af bilen igen.



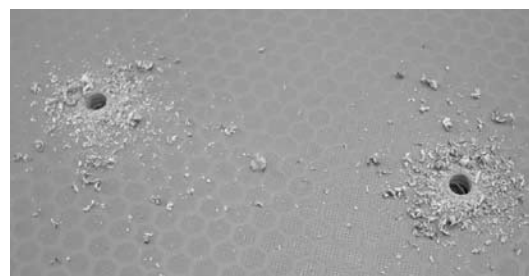
5. Ved de markerede punkter bores igennem med et lille bor (eks. 4 mm)



6. På bagsiden fræses ca 2 mm dybt med omkreds 35 mm til placering af indslagsmøtrik



7. Fra forsiden bores nu med 11,5 mm bor



8. Indslagsmøtrik slås nu i fra bagsiden



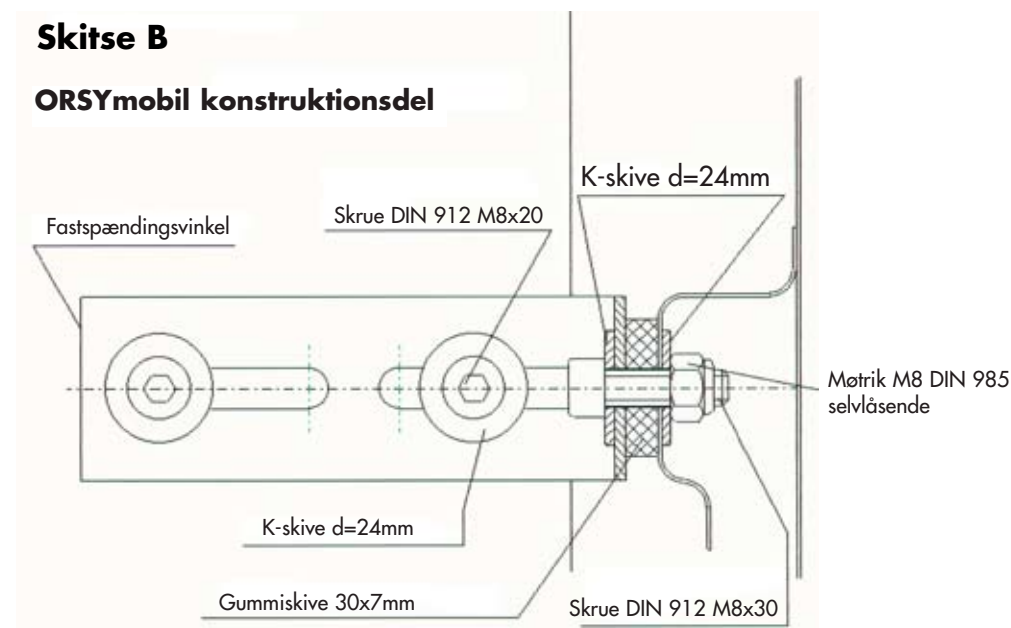
Herefter lægges bundpladen igen i bilen, og indretningen placeres og kan nu befæstes til bund og sider.

Vigtigt: Skrueforbindelsen skal altid sikres ekstra, for at undgå at det løsner sig. Vi anbefaler Würth skruesikring hochfest, art.nr. 0893 270 025

2.3 Fastgørelse til køretøjets væg.

Fastgørelsen til siden bør beregnes så højt som muligt og sker på karosseriets lodrette eller vandrette forstærkningsbjælker. Forsøg, hvis det er muligt, at udføre fastgørelsen til siden svarende til skitse B, da denne yder en højere sikkerhed for skrueforbindelsen.

En fastgørelse svarende til skitse C bør kun vælges, hvis en fastgørelse ikke er mulig på anden måde. I hvert fald skal skrueforbindelsen ved denne variant sikres yderligere. Vi anbefaler Würth skruesikring hochfest, artikelnummer 0893 270 025. Ved anvendelse af nittemøtrikker skal man være opmærksom på, at disse ikke bliver kantede, men at deres bryst anlægges på kanten af borerne. Ellers kan en upåklagelig kraftoverføring ikke garanteres.



Anvend vores monteringsæt SBS, artikelnummer 963 80 500, til montage på siden.

Sættet indeholder følgende dele:

- 8 stk. Cylinderskrue M8x20
- 4 stk. Cylinderskrue M8x30
- 4 stk. Nittemøtrik M8
- 12 stk. Sekskantmøtrik M8 selvlåsende
- 16 stk. Karosseriskive 8,5x25
- 4 stk. Gummiskive 8,2x30x7
- 2 stk. Fastspændingsvinkel 60x120x38x3mm
- 2 stk. Fastspændingsplade 240x38x3mm

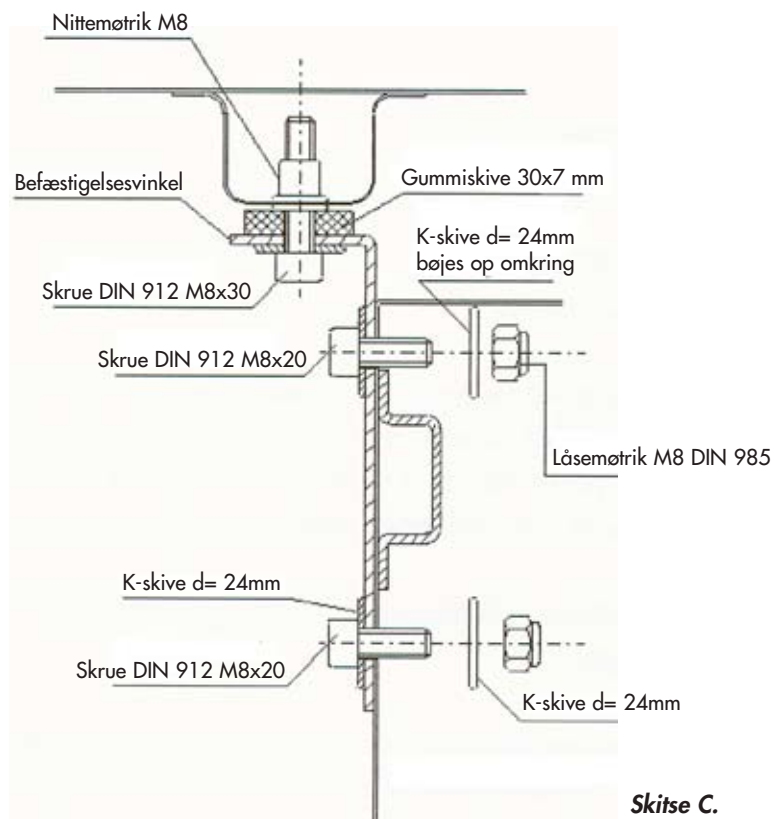
Principielt er der 2 fastgørelsespunkter på siden beregnet pr. indretningsblok. Med fastspændingspladerne, der kan kantes tilsvarende, er det muligt at anbringe 2 yderligere punkter ved høje indretningsblokke. Pladerne kan alternativt sættes på kanten, hvis dette er påkrævet for monteringen. En yderligere mulighed er anvendelse af pladerne som underlagsplader bagved køretøjspladen, hvis denne viser sig at være for svag.

Gummiskiverne tjener til at afdæmpe køretøjets vibrationer og vridninger. Principielt skal de især sættes ind ved høje og lange indretningsblokke.

I givet fald kan det være påkrævet at lave nye borer i ORSYmobil konstruktionsdelene. Vær opmærksom på at der ikke bores ind i ophængslisterne på udtræksskinnerne og at borerne er godt tilgængelige indefra. Alle yderligere borer skal beskyttes mod korrosion svarende til teknikens stand. Borespåner fjernes omhyggeligt.

Tips: Sug spånerne bort straks under boreren.

Befæstigelse ved en lukket vange

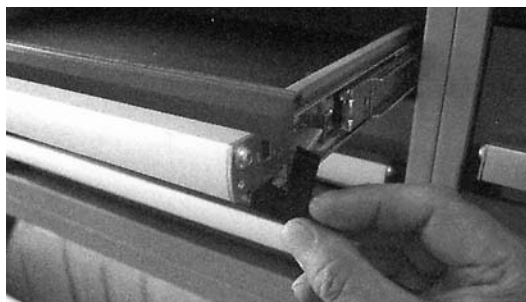


Ved boring i henholdsvis køretøjets væg og køretøjets bjælke skal det sikres, at der ikke er ledningerne i hulrummene, der kan beskadiges. Brug boremaskinens dybdeanslag, således at den udvendige beklædning på køretøjets væg ikke beskadiges.

2.3 Endelig kontrol/eftersyn

1. Skuffer

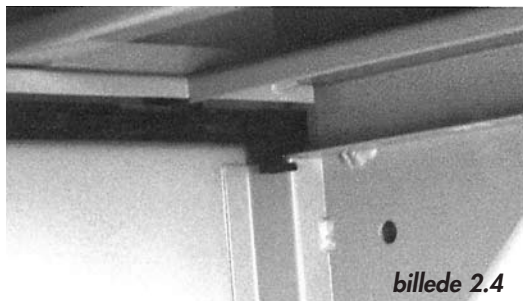
Sæt igen skuffer og kufferter i, og kontroller fastgørelsespunkterne, og at funktionen af varebilsindretningen er upåklagelig. Montér kunststofafdækninger (se bill. 2.3.)



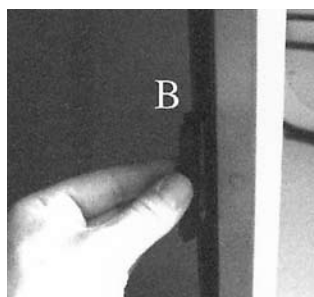
billede 2.3

2. Undermodul med jalousi

Færdiggør underreolen med jalousilåge (se bill. 2.4) ved forsigtigt at trykke jalousien ind i rillen i venstre og højre side. Jalousien føres nu ind i skinnen og lukkes med lukke delen. (se bill. 2.5)



billede 2.4



billede 2.5

3. Skilleplader

Skilleplader placeres efter ønske. Hvis der skal bundmætter i reolen, lægges disse i først. Skillepladen trykkes fast i bag og drejes på plads i hullerne i forsiden. (se bill. 2.6)



billede 2.6

Sikkerhed frem for alt! Hellere et fastgørelsespunkt for meget end et for lidt!

Kontroller regelmæssigt fastgørelsespunkterne samt funktionen af indretningsbestanddelene!

3. Montage- og betjeningshenvisninger til visse ORSY Mobil-komponenter.

3.1 Undermoduler.

Ved en del bilmodeller er det nødvendigt at lave en udskæring i siden af undermodulet for at komme ind over hjulkassen. Husk at behandle emnerne med rustbeskyttelse efterfølgende. Udskæringen påvirker ikke vores garanti på undermodulet.

3.2 Skuffe- og kuffertmoduler samt skabe med hylder.

Disse og lignende moduler skrues sammen med det befæstigelsesmateriale, som altid følger med komponenterne.

3.3 Sammenklappelig arbejdsbænk (WKL og WKS).

Begge sammenklappelige arbejdsbænke skrues sammen med et indretningsmodul og køretøjsgulvet. Ved WKL i forbindelse med skruestik og drejeskive er adapteren ADWK (Art. nr. 963 45 515) påkrævet fra en indretningshøjde på mere end 940 mm.

3.4 Arbejdsbænk, som kan trækkes ud (AW).

Arbejdsbænken, som kan trækkes ud, kan både indsættes til højre og venstre i køretøjet. Den bliver skruet på underlaget ved hjælp af vedlagte fastsættelsesmål. I det forreste område er sørget for en nem montage af gevindboring. Her skal sammenskruningerne sikres ud over det normale. Vi anbefaler Würth skruesikring (hochfest) Art.nr. 893 270 025.

På AW kan der monteres forskellige komponenter. Ved længere underreoler er den passende adapter ADAW påkrævet.

3.5 Drejbar arbejdsbænk (WD380).

Den drejbare arbejdsbænk, kan både indsættes til højre og venstre i køretøjet. Den bliver fra fabrikkens side monteret til højre. Denne arbejdsbænk fungerer som fundament med integreret arbejdsbænk, som kan trækkes ud (sparer 70mm højde). Arbejdspladen med skruestikket kan udtrækkes helt. Ved at dreje den 180° kan den indsættes i modulet, så den kan trækkes ud af den anden ende af modulet.. Arbejdsbænken sikres.

3.6 Arbejdsplade (AP).

Arbejdspladen AP er fra fabrikkens side forsynet med en rulleringskant så ting ikke kan rulle af. Den skrues med de vedlagte træskrue fast til reolen nedenunder. Der er ikke forboret. Tag arbejdspladen og læg den på underreolen og opmærk borehullerne, som svarer til de tilsvarende komponenter. Tag hensyn til borerne til skruestikket hvis påkrævet. Til montage skal låseskruerne, efter forboring, slås i træet oven fra og fra neden sikres med skiver og møtrikker.

3.7 Skruestik (PS120) og drejeskive (DT).

Skruestikket bliver fastgjort med låseskruerne M 10x60/70 (Ø10mm opboret) på arbejdspladen henholdsvis arbejdsbænken.

3.8 Lagerreol (LR/LKR) og lagerbokse- og lagerkassereoler (LBR/LKR).

Lager-, lagerbokse- og lagerkassereoler bliver skruet sammen gennem de forborede huller med den underliggende reol. Pr. forskrning skal der anvendes en bolt, en møtrik og to skiver ved de vedlagte fastgørelsesmål. Hver komponent skal være skruet sammen på mindst 4 punkter. Hvis indretningen består af 2 eller flere modulblokke ved siden af hinanden, skal komponenterne være skruet sammen på hver 2 punkter på siderne.

3.9 Adapterpar (ADL).

Adapterparrene hjælper ved højdeudjævning samt giver større åbning (adgang) ved reoler. Adapterne skrues fast som pkt. 3.7 på de tilsvarende komponenter. Vi fraråder at man sætter flere adaptere sammen, da dette kan føre til en reducere i totalstabiliteten. Hvis en større adapter er påkrævet, kan din ORSYmobil-salgsrådgiver tilbyde dig en individuel løsning.

3.10 Montage- og betjeningsmanual for ORSYmobil-tilbehør

Vi fører et omfangsrigt tilbehørsprogram, så du kan supplere dit individuelle ORSYmobil-indretning. Som hovedregel er der et montagesæt til hver tilbehørsdel. Disse bliver suppleret ved bestemte dele igennem en speciel monteringsanvisning. Husk at være agtpågivende ved montagen af tilbehørsdele, specielt ved elektriske komponenter. Tænk specielt ved montagen af ventilation og udluftning på korrosionsbeskyttelse.

3.11 Montage af gasflaskeholder

Gasflaskeholderen består af to surseskiner og to spændestropper. Surseskinerne sættes fast fornedet og foroven på sidevæggen af indretningen eller på skillevæggen af køretøjet. Den vertikale afstand er afhængig af formen og størrelsen af de sikrede flasker. Husk at spændestroppen bliver placeret ensartet med tanke på højden på flaskerne. Af sikkerhedsgrunde anbefaler vi at montagen sker imod kørselsretningen.

3.12 Montage af ventilation og udluftning *

Ved transport af gasflasker foreskriver lovgivningen en udførlig ventilation og udluftning af lastrummet. Herudover skal armaturerne på flaskerne ved transport afmonteres og flaskernes ventiler skal sikres med de dertil anrettede beskyttelseshætter.

En udførlig udluftning og ventilering er så mest garanteret, når diagonalen i køretøjet til- og afgangsåbninger med en flade på ca. 1/10 af grundfladen på alle de samtidigt befordrede gasflasker (i reglen er en ca. 100cm² ventileringsåbning tilstrækkelig).

Ved transport af gasflasker skal alle ventilations- og udluftningselementerne være åbne og frit tilgængelige dvs. at de ikke må være tillukket.

Henvisning:

Vi overtager ingen erstatningsansvar for skader, som De har pådraget Dem for indtrængende væsker indendørs i køretøjet. Kontroller derfor Deres udluftnings- og ventilationåbninger og luk dem før kørsel gennem en vaskehal. Umiddelbar efter vasken skal udluftnings- og ventilationshullerne åbnes, så at de kan opfylde deres egentlige formål.

3.13 Montage af Langhylde (LW) på frithængende montagevinkler WLR

Vi anbefaler at montagen af langhylden sker direkte på de tilsvarende ORSYmobil- indretningskomponenter. Hvor dette ikke er muligt kan LW med hjælp af montagevinkler (WLR) monteres på køretøjets sidevæg. WLR-vinklerne kan justeres til den ønskede vinkel.

Montagevinklerne kan ved hjælp af afkantning bringes til den pågældende form. Denne form bliver fikseret ved, at den øvre vinkel, gennem et allerede boret hul med en diameter på 8,5 mm, og nederste vinkel er sammensvejsede forstærkningsplade bliver skruet sammen.

Fastgørelsen på sidevæggen følger analog punkt 2.2 i denne monteringsvejledning. Når monteringsvinklen på køretøjssidevæggen er fastgjort (mindst tre styk pr. langhylde) bliver LW'en lagt på vinklen,

udstyret og fikseret (f.eks. med skruetvinger). Umiddelbart herefter bliver fastgørelseshullerne (mindst to pr. vinkel) boret og forseglet.

Nu kan LW'en skrues sammen med det vedlagte fastgørelsesmateriale på vinklen. For yderligere sikring af ladningen anbefaler vi sikkerhedsstroppen SG45 (art. nr. 963 80 209).

4. Eftersyn og pleje af ORSYmobil-komponenter

For at opretholde funktionsevnen for Deres ORSYmobil indretning er en regelmæssig pleje og eftersyn nødvendigt. Efterfølgende beskrives nogle punkter som fører til at værdien og funktionsevnen bliver bibeholdt længe:

- Hold specielt alle bevægelige dele rene og smør disse dele regelmæssig.
- Aggressive væsker og gasser sikres imod udløbning eller udslip. ORSYmobil-komponenter er kun sikret til en vis grad imod aggressive resistente medier.
- Kontroller regelmæssigt fastgørelsen af indretningen. Det kan ikke udelukkes, at vibrationer o.lign kan føre til løsning af skrueforbindelser.

Vi henviser til, at hvis ikke der tages hensyn til disse pleje og eftersynshenvisninger, kan det føre til en opløsning af jeres garanti.

5. Reklamation

Würth står for kvalitet og innovation. Derfor bliver også kvaliteten og fremstillingen af ORSYmobil-komponenter løbende kontrolleret. Hvis det skulle komme til materiale- eller fremstillingsfejl, bliver disse ubureaukratisk og kortfristet bragt ud af verden, gennem kontrol eller erstatning. Garantifristen for ORSYmobil-komponenter udgør 36 måneder for materiale- og fremstillingsfejl.

Ved reklamationer henvend jer da til jeres ORSYmobil-konsulent. Angiv den nøjagtige betegnelse og artikelnummer for den reklamerede komponent samt fremstillingsdato (kan ses på klistermærket på komponenten). Videre er følgende angivelser nødvendig for en hurtig bearbejdning: nøjagtig beskrivelse af skaden eller manglen, leverings- hhv. indbyggelsesdato, indbyggelsespartner (bortfalder ved selvmontage) såvel som jeres nøjagtige kundedata med telefon- og faxnummer.

6. Levering

Kontroller venligst straks efter modtagelsen at leveringen er komplet og ubeskadiget. Åben forpakningen, da det også kan komme til skjulte transportskader, som det er ærgerligt ikke at få øje på. Marker eventuelle skader eller manglende dele på fragtbrevet fra fragtmænd og meld disse til ORSYmobil. Hvis ikke der tages hensyn til dette bortfalder fragtmændens erstatningspligt, forsinkede skadeanmeldelser bliver ikke anerkendt.

7. Efterord

Angivelser over tekniske data, leveringsomfang, udseende, mængde og garantibestemmelser er i henhold til vor viden på tidspunktet for trykningen. Vi forbeholder en ændring af angivelserne på grund af ændrede lovpligtige instrukser eller nyere teknisk viden.

8. Indholdsfortegnelse

	Forord	side 2
	Sikkerhedsinstrukser	side 2
1	Montering af køretøjsindretningen	side 3
2	Fastgørelse på køretøjsets bund/gulv	side 4
2.1	Gennem køretøjets bund	side 4
2.2	Som "svømmende montage"	side 5-6
2.3	Fastgørelse på køretøjets væg	side 7-8
2.3	Slutkontrol / eftersyn	side 9
3	Monterings- og betjeningsinstrukser til visse moduler	side 10-12
3.1	Undermoduler	side 10
3.2	Skuffe- og kuffertmodul samt skabe med hylder	side 10
3.3	Sammenklappelig arbejdsbænk WKL og WKS	side 10
3.4	Arbejdsbænk, som kan trækkes ud AW	side 10
3.5	Drejbar arbejdsbænk WD380	side 10
3.6	Arbejdsplade AP	side 10
3.7	Skruestok PS120 og drejetæller DT	side 10
3.8	Lagerreoler LR/LRK og lagerbokse/lagerkassereoler LBR/LKR	side 11
3.9	Adapter ADL	side 11
3.10	Montering af holder til gasflaske	side 11
3.11	Montering af udluftning og ventilering	side 11
3.12	Montering af LanghyldeLW på montagevinkel WLR	side 11-12
4.	Eftersyn og pleje af ORSYmobil-komponenter	side 12
5.	Garanti og reklamation	side 12
6.	Levering	side 12
7.	Efterord	side 12
8.	Indholdsfortegnelse	side 13

Ved bestillinger, reklamationer og forespørgsler henvend jer da venligst til:

Jeres ORSY Mobil salgskonsulent:

Sjælland: mobiltilf. 30 18 82 22

Jylland/Fyn: mobiltilf.: 25 44 43 30

eller

Würth Danmark A/S

Montagevej 6 • Industri N2

6000 kolding

Tlf. 79 32 32 32 • Fax. 75 51 72 50

www.wuerth.dk